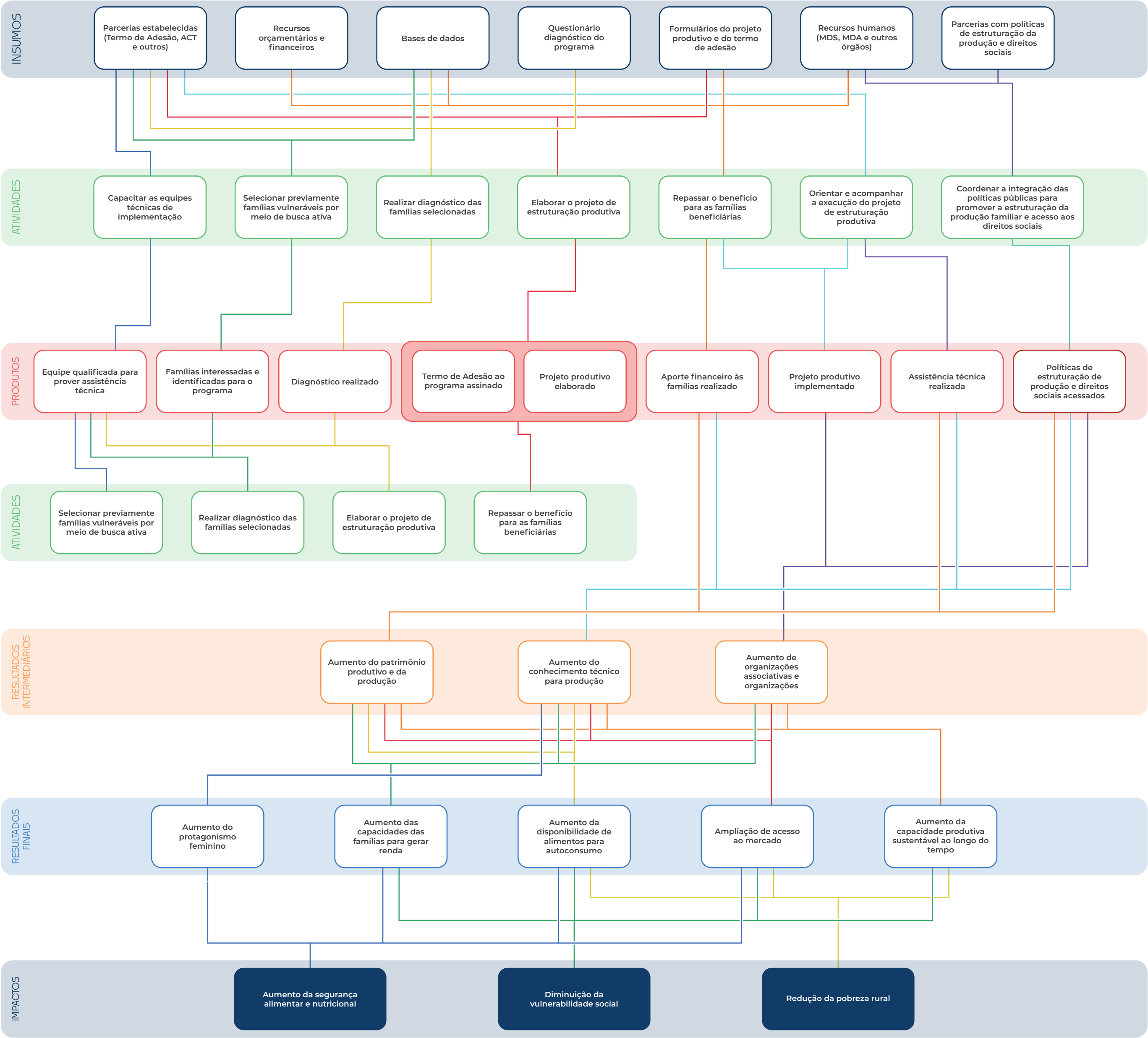


# MODELO LÓGICO

## Fomento Rural

### OBJETIVOS

- Estimular geração de trabalho e renda no ambiente rural com sustentabilidade
- Promover a inclusão socioprodutiva de famílias rurais pobres inscritas no Cadastro Único
- Favorecer a integração de políticas públicas direcionadas à população em situação de pobreza no meio rural
- Promover a segurança alimentar e nutricional dos seus beneficiários
- Possibilitar o acesso da população pobre rural aos serviços de assistência técnica e extensão rural
- Incentivar a organização associativa e cooperativa de seus beneficiários



Fonte: MDS (2024).

Nota: o Modelo Lógico do Programa Fomento Rural foi desenvolvido de maneira colaborativa pela equipe gestora do programa da Secretaria Nacional de Segurança Alimentar e Nutricional (SESAN), com o apoio da Secretaria de Avaliação e Gestão da Informação (SAGICAD) e da Secretaria de Planejamento e Orçamento Governamental (SPOG). Esse processo resultou das oficinas conduzidas pela Escola Nacional de Administração Pública (ENAP) em 2024.



MINISTÉRIO DO  
DESENVOLVIMENTO  
E ASSISTÊNCIA SOCIAL,  
FAMÍLIA E COMBATE À FOME



# Descritores Modelo Lógico

## Fomento Rural

### OBJETIVO

- Estimular geração de trabalho e renda no ambiente rural com sustentabilidade
- Promover a inclusão socioprodutiva de famílias rurais pobres inscritas no Cadastro Único
- Favorecer a integração de políticas públicas direcionadas à população em situação de pobreza no meio rural
- Promover a segurança alimentar e nutricional dos seus beneficiários;
- Possibilitar o acesso da população pobre rural aos serviços de assistência técnica e extensão rural
- Incentivar a organização associativa e cooperativa de seus beneficiários

### INSUMOS

#### Parcerias estabelecidas (Termo de Adesão, ACT e outros)

O MDS estabelece parcerias com as entidades executoras para a prestação dos serviços de acompanhamento familiar para inclusão socioprodutiva (SAFISP)

#### Recursos orçamentários e financeiros

Recursos orçamentários e financeiros para repassar às famílias e pagamento do SAFISP (quando couber), seja por meio da execução direta pelo MDS ou por meio de parcerias com estados, municípios e outras entidades.

#### Recursos humanos (MDS, MDA e outros órgãos)

Servidores públicos dos órgãos federais que executam o Programa

**Bases de Dados (CadÚnico;  
Mapa InSAN; DAP/CAF;  
FOMENTO)**

Base de Fomento Rural: bases de famílias que são beneficiárias do Programa; Cadastro Único: Identificação e caracterização das famílias em situação de vulnerabilidade. Mapa InSAN: Mapa de indicadores de insegurança alimentar e nutricional das famílias em situação de vulnerabilidade. DAP/CAF: Bases de dados do Ministério do Desenvolvimento Agrário e Agricultura Familiar - Declaração de Aptidão ao PRONAF/ Cadastro da Agricultura Familiar

**Questionário diagnóstico do  
programa**

Formulário padronizado a ser preenchido pelo técnico da entidade executora a respeito das condições socioprodutivas da família (podendo ser online ou offline a depender da entidade executora)

**Formulários do Projeto  
Produtivo e do Termo Adesão**

O Formulário do Projeto Produtivo é usado para descrever o projeto que será desenvolvido pela família com os recursos do Fomento Rural e o apoio do técnico da entidade executora. O Termo de Adesão é o documento que a família assina se comprometendo a utilizar o recurso recebido no desenvolvimento do projeto produtivo acordado

**Parcerias com políticas de  
estruturação da produção e  
direitos sociais**

Integração de diversas políticas públicas que possibilitam aos beneficiários o acesso a diversos direitos sociais e ao desenvolvimento produtivo, como Cisternas, Bolsa Verde, programas de crédito etc

## PROCESSOS/ATIVIDADES

**Capacitar as equipes técnicas  
de implementação**

Capacitar os técnicos das entidades executoras realizado pelo MDS quanto ao Programa Fomento Rural

**Selecionar previamente  
famílias vulneráveis por meio  
de busca ativa**

Com base na Lista Orientadora, é feita mobilização local e a seleção das famílias interessadas em participar do Programa

**Realizar diagnóstico das famílias selecionadas**

Preenchimento pelo técnico do Formulário de Diagnóstico padronizado com as informações a respeito da família

**Elaborar o projeto de estruturação produtiva e coletar a assinatura da família no Termo de Adesão**

Elaborar o projeto de estruturação produtiva respeitando os interesses e os saberes da família e coletar a assinatura da família no Termo de Adesão ao Programa

**Repassar o benefício para as famílias beneficiárias**

Uma vez que o Diagnóstico e o Projeto Produtivo foram preenchidos e o Termo de Adesão foi assinado, é feito o repasse da primeira parcela do benefício. Depois que os técnicos constatarem o início da implementação do projeto pela família, é sinalizado ao MDS a possibilidade de repasse da segunda, e última, parcela do benefício à família

**Orientar e acompanhar a execução do projeto de estruturação produtiva**

O técnico fará visitas às famílias com o objetivo de apoiá-las e orientá-las na implementação dos seus projetos produtivos

**Coordenar a integração das PPs para promover a estruturação da produção familiar e acesso aos direitos sociais**

O MDS faz tratativas internas e externas com setores responsáveis pelos programas relacionados ao Fomento no sentido de promover a estruturação da produção familiar e o acesso aos direitos sociais

## PRODUTOS

**Equipes qualificadas para prover assistência social e técnica**

Técnicos das entidades executoras capacitados pelo MDS quanto ao Programa Fomento Rural

**Famílias interessadas e identificadas para o programa**

Famílias interessadas em participar do Programa mobilizadas e selecionadas

**Diagnóstico realizado**

Formulário de Diagnóstico padronizado com as informações a respeito da família preenchido pelo técnico

**Projeto Produtivo elaborado**

Projeto de estruturação produtiva elaborado

**Termo de Adesão ao Programa assinado**

Termo de Adesão ao Programa assinado pela família

**Aporte financeiro às famílias realizado**

Repasse às famílias da primeira e segunda parcelas do benefício

**Projeto produtivo implementado**

Projeto produtivo implementado pela família com apoio e orientação técnica

**Assistência técnica realizada**

Visitas às famílias realizadas pelos técnicos com o objetivo de apoiá-las e orientá-las na implementação dos seus projetos produtivos

**Políticas de estruturação de produção e direitos sociais acessadas**

Tratativas internas e externas pelo MDS com setores responsáveis pelos programas relacionados ao Fomento no sentido de promover a estruturação da produção familiar e o acesso aos direitos sociais realizadas

## RESULTADOS INTERMEDIÁRIOS

### **Aumento do patrimônio produtivo e da produção**

Com o recurso financeiro, a orientação e acompanhamento técnico espera-se que haja um aumento do patrimônio produtivo (meios de produção) e da produção das famílias beneficiárias

### **Aumento do conhecimento técnico para produção**

Com o respeito aos conhecimentos da família e com o aporte de conhecimentos técnicos dos agentes do Programa, espera-se um incremento no conhecimento técnico das famílias

### **Aumento de organizações associativas e cooperativas**

Com as orientações técnicas e por meio dos projetos produtivos coletivos, espera-se estimular a organização associativa e cooperativa das famílias

## RESULTADOS

### **Aumento do protagonismo feminino**

A partir do aumento do conhecimento, do acesso a outras políticas e de formas associativas e cooperativas de organização, espera-se aumentar o protagonismo feminino. (O Programa estimula que as mulheres sejam priorizadas na implementação do projeto e as prioriza no repasse do recurso).

### **Aumento da disponibilidade de alimentos para autoconsumo**

A partir do aumento do patrimônio produtivo, do conhecimento, da produção, espera-se aumentar a disponibilidade de alimentos para autoconsumo da família

### **Aumento das capacidades das famílias para gerar renda**

A partir do aumento do patrimônio produtivo, do conhecimento, da produção, do acesso a outras políticas e de formas associativas e cooperativas de organização, espera-se aumentar a capacidade das famílias de gerar renda de forma autônoma

**Aumento capacidade produtiva sustentável ao longo do tempo**

A partir do aumento do patrimônio produtivo, do conhecimento, da produção, de formas associativas e cooperativas de organização, espera-se aumentar a capacidade das famílias de gerar renda de forma contínua

**Ampliação facilitada de acesso ao mercado**

A partir do aumento do patrimônio produtivo, do conhecimento, da produção, do acesso a outras políticas e de formas associativas e cooperativas de organização, espera-se facilitar o acesso das famílias ao mercado

## IMPACTO

**Diminuição da vulnerabilidade social**

Diminuir os riscos a que grupos, comunidades e indivíduos estão sujeitos, seja por sua condição socioeconômica, cultural, educacional, localização geográfica etc., promovendo inclusão social e acesso a oportunidades sociais, econômicas e culturais

**Aumento da segurança alimentar e nutricional**

Promover o direito de todos ao acesso regular e permanente a alimentos de qualidade, em quantidade suficiente, sem comprometer o acesso a outras necessidades essenciais, tendo como base práticas alimentares promotoras de saúde que respeitem a diversidade cultural e que sejam ambiental, cultural, econômica e socialmente sustentáveis, assegurando o direito humano à alimentação adequada

**Redução da Pobreza Rural**

Contribuir para a melhoria das condições socioeconômicas das populações da zona rural, promovendo a segurança alimentar e nutricional, o aumento da geração de renda e maior acesso a políticas públicas e direitos sociais



MINISTÉRIO DO  
DESENVOLVIMENTO  
E ASSISTÊNCIA SOCIAL,  
FAMÍLIA E COMBATE À FOME

